



# Le nouveau Dorf



**Mesdames et Messieurs,  
Chers concitoyens,**

## LES DÉFIBRILLATEURS À SCHERWILLER-KIENTZVILLE....

## DEVENEZ JARDINIER-CITOYEN ! Les bonnes raisons pour se lancer...



## ZOOM SUR : Benoît SOLATGES



## CARNET D'ADRESSES UTILES

**Mairie** : 03 88 58 33 33

**Fax** : 03 88 82 71 74

**email** : [mairie@scherwiller.fr](mailto:mairie@scherwiller.fr)

**site** : [www.scherwiller.fr](http://www.scherwiller.fr)

### **Horaires d'ouverture :**

Lundi et mercredi de 8 h à 12 h / 13h30 à 17 h30

Mardi et jeudi de 8 h à 12 h / 15h à 17 h30

Vendredi de 8 h à 12 h / 13h30 à 16 h30

Samedi de 9 h à 11 h (fermé en juillet et août)

**Urgences municipales** : 06 08 77 88 19

**Police municipale** : 03 88 82 32 02

**Sapeurs - Pompiers** : 18

**Gendarmerie** : 17 (03 88 58 45 50)

**SDEA (Eau et Assainissement) :**

- Accueil technique : 03 88 19 29 50

- Facturation/abonnements : 03 88 19 29 99

La situation sanitaire est fragile, vous le savez, mais l'espoir renaît avec la campagne de vaccination qui débute réellement ce mercredi 3 mars sur le site des Tanzmatten, sous l'égide de la Communauté de Commune de Sélestat et grâce à l'ensemble des équipes médicales composées d'une soixantaine de médecins emportés par les Docteurs ALLARD, LENERTZ et SCHLEIFER, et eux-mêmes accompagnés d'une véritable noria d'infirmières et d'infirmiers volontaires de notre territoire au sens le plus large. Gageons maintenant que nous puissions disposer du nombre de vaccins suffisants pour permettre à notre population de retrouver ensuite des moments plus joyeux et une vie sociale un peu plus gaie.

Parions que l'économie, l'emploi, et que l'ensemble de la Machine puisse se remettre à tourner normalement et que nous puissions envisager un avenir plus serein, plus heureux, et que nous puissions revenir vers les bases saines d'un équilibre social et que les leçons essentielles puissent être tirées de cette crise qui aura marqué toutes les générations comme jamais, à ceux à qui une partie de leur jeunesse aura été volée, comme à nos aînés les plus fragiles qui auront davantage souffert encore et pour lesquels toute la prudence reste de rigueur pour quelques mois encore.

Pour eux et pour cela, poursuivons le maintien des gestes barrières en toute priorité.

Au-delà cette époque particulière, quelques participations remarquables sont à mettre au profit d'une volonté civique particulière, comme par exemple ces bénévoles qui se rassemblent mensuellement, sans chichi et sans pompons, pour anoblir notre commune et ramasser les déchets laissés par les nombreux irresponsables. C'est sous la houlette de M. Jean-Marc MEYER de Scherwiller, que cette équipe de soldats se réunit dans la bonne humeur dominicale pour une action qui vise à redorer le blason de notre commune avant tout. Bravo à toute l'équipe, nous sommes fiers de vous !

C'est aussi en ces temps de crise que la solidarité retrouve son essence. De l'aide aux plus démunis, du rôle du Centre Communal d'Action Sociale, mais aussi dans ces moments si simples et si essentiels où il suffit parfois à un voisin de déposer le matin le pain frais à une personne fragile ou vulnérable. Ce sont ces instants-là qui redeviennent si importants alors que le monde est confiné ou tout du moins en

couvre-feu. Les instructions des circuits courts reviennent à la surface tel un vieux serpent de mer, mais gageons que nos politiques sachent donner les insufflations nécessaires à ces réflexes souvent tombés dans les oubliettes quand la consommation de masse reprend son souffle et que tous ces instants difficiles que nous sommes en train de traverser s'en iront comme s'ils avaient déjà été d'un autre temps.

S'agissant des grands projets, nous voilà aux balbutiements d'un nouveau grand chantier qui va démarrer avec la poursuite des travaux de la Route des Romains et sa phase 2, suivi par la rue du Taennelkreuz. Les grands chantiers de la nouvelle école et du Ramstein sont définitivement derrière nous et d'autres réflexions sont d'ores et déjà engagées avec de nouveaux projets pour faire rayonner notre commune et lui apporter davantage d'attractivité encore et toujours.

Au niveau intercommunal, le Projet de Territoire prend doucement forme. De nombreux élus du territoire auront participé à de multiples réunions de travail. La richesse des débats est une première au niveau de la collectivité intercommunale, et ils fixent le cap de l'avenir et du sens que nous voulons lui donner. Les résultats sont encourageants et la nouvelle ère qui souffle sur cet EPCI nous laisse rêveur pour un avenir à la fois serein et ambitieux.

Je terminerai en me rangeant certainement à vos côtés et en vous indiquant que ces fêtes du village nous manquent comme à vous toutes et tous. Que nos associations qui tournent au ralenti nous peinent et qu'on espère qu'elles retrouveront vite de leur superbe.

Je conclus en vous adressant tous les vœux de nos amis de la commune de Fautenbach, de leurs dirigeants, et de toutes les associations, responsables et habitants de notre commune jumelée avec qui nous maintenons des liens réguliers par voie téléphonique ou par mail. Vivement qu'on puisse y retourner aussi. Ils vous saluent toutes et tous !

Bon courage à toutes et à tous,

**Bien sincèrement, et prenez soin de vous  
et de vos proches !**

**Olivier SOHLER**  
Maire de Scherwiller

## FLEURISSEMENT



**Le 22 juillet 2020, le jury des maisons fleuries a sillonné les rues du village pour attribuer les notes aux maisons fleuries de Scherwiller - Kientzville.**

C'est avec joie et satisfaction qu'il a apprécié quelques pépites ; ces maisons aux mille fleurs sont un réel plaisir pour nos yeux. Merci pour vos efforts et votre investissement pour enjoliver notre village.

Cette année, la remise des prix pour le fleurissement 2020 est prévue vendredi le 7 mai à 20 heures. Si, pour des raisons sanitaires, cette cérémonie ne pouvait pas avoir lieu, nous procéderons d'une autre manière pour récompenser les premiers prix.

Le marché aux fleurs du printemps est également prévu le 8 mai de 10 heures à 17 heures, place de la Libération. Nous espérons vivement son maintien ; c'est toujours un moment convivial apprécié qui annonce l'arrivée des beaux jours. C'est aussi l'occasion de faire repoter gratuitement vos achats de fleurs effectués ce jour de marché.

En attendant le réveil de la nature, nous pouvons fredonner les paroles de la chanson «le pouvoir des fleurs» (Alain Souchon et Laurent Voulzy) :

«Changer les âmes  
Changer les cœurs  
Avec des bouquets de fleurs...  
Changer le monde  
Changer les choses  
Changer les femmes  
Changer les hommes  
Avec des géraniums....»

Michel Corbin

Conseiller Municipal Délégué

Chargé du Monde Associatif et des Animations Locales

**Régine DIETRICH**

*Adjointe au Maire pour le fleurissement,  
La Commission fleurissement,  
l'Association d'Animation Châtenois-Scherwiller*

## PALMARES CONCOURS MAISONS FLEURIES 2020 - SCHERWILLER

PAR ORDRE ALPHABÉTIQUE DANS CHAQUE CATÉGORIE

### GRAND PRIX D'EXCELLENCE AVEC FÉLICITATIONS DU JURY

\*\*\*\*\* 19,50

1 ère catégorie : Maison fleurie avec jardin visible de la rue  
HEINRICH Albert, RICHTER Jean-Marie  
2ème catégorie : Maison individuelle ou logement collectif avec fenêtres, balcons, murs, terrasses fleuries  
MEYER Christian

### GRAND PRIX D'EXCELLENCE AVEC FÉLICITATIONS DU JURY

\*\*\*\*\* 19,25

1 ère catégorie : Maison fleurie avec jardin visible de la rue  
GRAU Bernard, REIBEL Pierre

### GRAND PRIX D'EXCELLENCE AVEC FÉLICITATIONS DU JURY\*\*\*\*\* 19

1 ère catégorie : Maison fleurie avec jardin visible de la rue  
CARL Bernard, FREYTHÉ André, GAUDE Henri, MEYER Joseph  
3ème catégorie : Hôtels, restaurants ou tous autres commerces et bâtiments industriels fleuries  
Mairie, Site de l'Aubach

### GRAND PRIX D'EXCELLENCE

\*\*\*\*\* 18,50

1 ère catégorie : Maison fleurie avec jardin visible de la rue  
HAAG André, KIEFFER Jacques, SCHUTZ Bernard, SOHLER Marthe, SUSAN Jacqueline  
2ème catégorie : Maison individuelle ou logement collectif avec fenêtres, balcons, murs, terrasses fleuries  
DUSSOURT Paul, FRECH Alphonse  
3ème catégorie : Hôtels, restaurants ou tous autres commerces et bâtiments industriels fleuries  
Auberger RAMSTEIN, Place Foch, Place de la Libération,

### GRAND PRIX D'EXCELLENCE

\*\*\*\*\* 18,25

1 ère catégorie : Maison fleurie avec jardin visible de la rue  
VOGEL Rémi

### GRAND PRIX D'EXCELLENCE

\*\*\*\*\* 18

1 ère catégorie : Maison fleurie avec jardin visible de la rue  
BERTSCH Christophe, BONTEMPS Xavier, CANTERO Carlos, FRECH Xavier, GLOCK Alphonse, HAAG Robert, HEINRICH Daniel, HEYBERGER Jean-Jacques, KOENIG Serge, OHNET Robert  
2ème catégorie : Maison individuelle ou logement collectif avec fenêtres, balcons, murs, terrasses fleuries  
BERGER Rose-Marie, BIEHLER André, HEINRICH Paul, ZELLER Pierre

### PREMIER PRIX D'EXCELLENCE

\*\*\*\* 17,5

1 ère catégorie : Maison fleurie avec jardin visible de la rue  
BIEHLER Gérard, FRUEH-RICHARDOT Viviane  
2ème catégorie : Maison individuelle ou logement collectif avec fenêtres, balcons, murs, terrasses fleuries  
RUHLMANN Gilbert  
3ème catégorie : Hôtels, restaurants ou tous autres commerces et bâtiments industriels fleuries  
Vins GUNTZ, La Poste

### PREMIER PRIX D'EXCELLENCE

\*\*\*\* 17,0

1 ère catégorie : Maison fleurie avec jardin visible de la rue  
ARMBRUSTER Jean-Louis, CASPAR Gilbert, HAAS Charline, HENER Christiane, KALT Antoine, LACOM Jean-Paul, POTGISSER, SCHEIBLING Marcel, SCHWEY Jean-Pierre, ZIPPER Victor  
2ème catégorie : Maison individuelle

ou logement collectif avec fenêtres, balcons, murs, terrasses fleuries  
FLORES Robert, KAEFFER Alfred, KAEFFER Michel, VOGEL Denis  
3ème catégorie : Hôtels, restaurants ou tous autres commerces et bâtiments industriels fleuries  
BRENNION (gîte)

### PRIX D'EXCELLENCE

\*\*\* 16,50

1 ère catégorie : Maison fleurie avec jardin visible de la rue  
BAUMANN Théo, BOGULA Michel, DIETRICH Yves, ESCHRICHT Jean-Claude, LEMOINE Robert, SCHEIBLING Philippe, SCHMITT Monique, SCHWEY Yvette, WAEGELL Dominique, WEIGERDING Solange, ZIPPER Rémy  
2ème catégorie : Maison individuelle ou logement collectif avec fenêtres, balcons, murs, terrasses fleuries  
RIEHL Armand, RUHLMANN Guy  
3ème catégorie : Hôtels, restaurants ou tous autres commerces et bâtiments industriels fleuries  
« La COURONNE » (restaurant), « La HÜHNELMÜHLE » (restaurant)

### PRIX D'EXCELLENCE

\*\*\* 16

1 ère catégorie : Maison fleurie avec jardin visible de la rue  
DABROWSKI, GRETZER William, HATTERMANN Jean-Pierre, KREBS Georges, MOROTTI Charles, PETREMANN Luc, QUIRIN Alain, RAMSTEIN Richard, ROESCH Marcel, SOHLER Olivier, VOGEL (BERTSCH) Robert  
2ème catégorie : Maison individuelle ou logement collectif avec fenêtres, balcons, murs, terrasses fleuries  
BROSSEAU Yves, DOLL Gérard, KLEIN André, SPIEHLER Irène  
3ème catégorie : Hôtels, restaurants ou tous autres commerces et bâtiments industriels fleuries  
BIBLIOTHEQUE, CORPS DE GARDE

### PREMIER PRIX D'HONNEUR

\*\* 15,50

1 ère catégorie : Maison fleurie avec jardin visible de la rue  
KONOWROCKI Albert, MARCKERT René, MIOMANDRE Christiane, OBERHAUSER Valentin, SCHIEBER Robert, SONNTAG Patrick, VOGELISEN Alice  
2ème catégorie : Maison individuelle ou logement collectif avec fenêtres, balcons, murs, terrasses fleuries  
HAAG Jean-Philippe – Jean et Alice, HAEGELE Marguerite, HOFFER Marie-Laure, JEANROY Claude, MARTIN André, SCHMODERER Béatrice et VILLA Pascal, SIMON Christian, SIMON Marcel, TROMSON Gilbert, WALLER Ernest

### PREMIER PRIX D'HONNEUR \*\* 15

1 ère catégorie : Maison fleurie avec jardin visible de la rue  
A R B O N A Pierre-Jean, AST-ZEIDLER, BARTHELMA Patrick, CONRATH-MARTIN Emmanuel, DUSSOURT Elvire, FRANTZ Benoît, FRANTZ Yvonne, FUHRMANN ? GUIGNIER Colette, GUIOT Hubert, KLEIN Ernest, KOENIG Richard, MARCOT Albert, MARTIN Marguerite et MARTIN Thierry, MEYER Gérard, PAQUOT François, POTHIER André, RUHLMANN Pascal, SOHLER Damien, SPAHN Claude, THOMANN Jean-Paul, VOGT Elodie



2ème catégorie : Maison individuelle ou logement collectif avec fenêtres, balcons, murs, terrasses fleuries  
 BERREL Jean-Marie, BOESCH Joseph (Bohn), BOESCH Joseph (Schwey), HERZOG Bernard, HURSTEL Christine, JAEGER Marie-Thérèse, KAMMERER Régine, KEMPF Pauline, KOCH Gilbert, LACOMBRE Robert, MALDONADO José, MONTRI Marie-Marthe, SCHMITT Charles

#### PRIX D'HONNEUR \* 14,50

1 ère catégorie : Maison fleurie avec jardin visible de la rue  
 ARMBRUSTER René, CARL André, COUCHOT Aurélien, DIELENSEGER Pascal, ENGEL Guy, GOERGLER Laurent, GUIOT Marie-Louise, HAAG Léon, HAHN Jean-Claude, HEIDRICH Edmond, HISSLER Fabienne, HORTER Jacqueline, KLEIN Régis et FINANCE Véronique, MEYER Christiane, PERROT Roger, REYMANN Jean-Martin, SCHATZ Bruno et RISS Sylvie, SCHATZ-MEYER Marthe, STERN, WANNER Raymond

2ème catégorie : Maison individuelle ou logement collectif avec fenêtres, balcons, murs, terrasses fleuries  
 HIRCHENHAHN Denis, LEDUC Vianney, REISS-ZIMMER BROUST, UGOLIN-COURTOIS, 38 rue de l'Ortenbourg, 43 rue de l'Ortenbourg

#### PRIX D'HONNEUR \* 14

1 ère catégorie : Maison fleurie avec jardin visible de la rue  
 ADAM Yves, ANSELM Antoine, BADJI Abdel-Kader, BIMBOES Bernard, BUZOV Martine, CARL Vincent, DREHER Fernand, ENGEL Francis, GIROUX André, GOETZ Christiane, GRAVELAT Francis, GUYOT Sébastien, HEINIMANN Jacques, HUGEL Michelle, KIENE Béatrice, LAUGNER Jean-Pierre et LAURENT Mylène, LEGRAND Daniel, MARCOT Marie-Louise, MART Tamer, OBRI Jacqueline, REINSBACH André, RISCH Philippe, SIMON Alphonse, SITTLER Serge, VERNET Vincent, WEHRLE Jean-Jacques, ZOBEL Gerda

2ème catégorie : Maison individuelle ou logement collectif avec fenêtres, balcons, murs, terrasses fleuries  
 BARTHEL Emile, BAUMANN Alphonse, BIMBOES René, BLESSIG Jean, GAMB Charles, GOETTELMANN Paulette, GRANDIDER Francis, KEMPF Philippe, MARTIN Michel, SCHMITT Jean-Paul, SCHUH Michel, THIEBAUT Jean-Marie

3ème catégorie : Hôtels, restaurants ou tous autres commerces et bâtiments industriels fleuris  
 BOUCHERIE GAUER, FLEURS LILY

#### PRIX DES FLEURS 13,50

1 ère catégorie : Maison fleurie avec jardin visible de la rue  
 AREAS Perrine et DORGLER Romain, CONRATH Louis, DELETTE Eric, ECKERT Bruno et OTZENBERGER Coralie, ENGEL Jean-Charles, ENGEL Michel, GRANDIDIER Michel, GUILLAUME Samuel, MULLER Christiane

2ème catégorie : Maison individuelle ou logement collectif avec fenêtres, balcons, murs, terrasses fleuries

#### PRIX DES FLEURS 13

1 ère catégorie : Maison fleurie avec jardin visible de la rue  
 BOESCH André, DIETRICH Armand, DIRINGER Robert, ENGEL Lucie, ESCHLIMANN Henri, FREY Pascal,

GASSER Frédéric et METZ Céline, GIZART Gabrielle, GROSS Jean-Daniel, HAMBACH-KIENTZ, HERROU François, LENTZ Alphonse, LOPEZ Isabelle, LORENTZ Monique, MARK Bernard, MARTIN Patrice, MEYER André, REMARCK Sébastien, VOGLER Marie, WEIBEL Marlyse

2ème catégorie : Maison individuelle ou logement collectif avec fenêtres, balcons, murs, terrasses fleuries  
 ARMBRUSTER Henri, BAUMANN Philippe, FRECH Thierry, GOETTELMANN Robert, MEYER Yvan, VOGEL Germaine, WALLER Jean-Paul

3ème catégorie : Hôtels, restaurants ou tous autres commerces et bâtiments industriels fleuris

#### PRIX D'ENCOURAGEMENT 12

1 ère catégorie : Maison fleurie avec jardin visible de la rue  
 AUDINOT Daniel, BERNARD Michel, BIAUZON Jacky, CARL Alexandre et Elsa VALENTAK, CHAMPEY Laurent, DIETRICH David, DOTT Franck, DUPEYRON Chantal, DURET Loïc, FRAMERY Daniel, FREY Lucie, FURDERER Cédric, GERHARD André, GOETTELMANN Christian, GUY Jean, HATTERMANN Edith, HAUQUIN Franck, HERCELIN Louis, HETZER Bernard, KLEIN Marlène, LAHAYE Patrick, LEOPOLD Jean-Claude, LUTZ-HUSSER Stéphanie, MARBACH Christian, MONNET Laurence, RIESTER Maurice (fils), SCHUTZ Jean, SIEBER Roger, SOHLER Jean, STRAUSS Patrick, THORENS Jean-Joseph, WEINBISSINGER Robert, 68 rue de l'Ortenbourg

2ème catégorie : Maison individuelle ou logement collectif avec fenêtres, balcons, murs, terrasses fleuries  
 ADAM Jean-Marc, BERGER Jean-Paul, FREY Jean-Paul, HOUTMANN Jean-Guy, LIEBES Yannick, MEYER Jean-Marc, QUIRIN Bernard, ROESCH, SEEWALD Michel, TOUBLANC Noël, 27 rue de l'Ortenbourg, 2 rue du MoulinPALMARES CONCOURS

### AVIS À LA POPULATION

La commune recherche de vieilles hottes en bois pour décorer le village.

Elles seront garnies de fleurs et placées sur une charrette en bois.

Ainsi ces objets de notre culture viticole auront une seconde vie.

Merci d'avance.



## LES DÉFIBRILLATEURS À SCHERWILLER

Lorsqu'une personne s'effondre et ne montre aucun signe de vie : elle est en arrêt cardiaque. Dans ce cas, il faut appeler les secours. En attendant leur arrivée, il faut masser le cœur pour oxygéner. Le massage cardiaque est à ce stade indispensable et vital, qu'on ait un défibrillateur ou pas. On peut demander à quelqu'un d'approcher un DAE : Défibrillateur Automatisé Externe.

### À quoi sert le défibrillateur ?

Lorsqu'une personne est victime d'un arrêt cardiaque de survenue brutale, le cœur peut être relancé par un choc électrique délivré par un défibrillateur qui sont maintenant implantés dans différents lieux publics à Scherwiller-Kientzville.

Dans ces cas d'extrême urgence, chaque seconde compte, c'est pourquoi nous vous indiquons ci-dessous où ces défibrillateurs sont localisés dans notre commune :

- **A l'entrée de la mairie**, côté salle Haag, Place de la libération (à l'extérieur).
- **A l'EHPAD de Scherwiller** Résidence de l'Alumnat (dans le sas d'entrée)
- **A l'entrée de la nouvelle école primaire** (accès extérieur possible)
- **Au Club-House de l'USS** (à l'extérieur)
- **A l'église Saints Pierre et Paul**, (entrée « femme », à gauche de l'entrée principale.)
- **A l'ancienne école** de Kientzville (à l'extérieur).

Dès que les conditions sanitaires le permettront, nous réorganiserons des sessions de formation (gratuites) , pour se familiariser avec les techniques de réanimations cardiaques .  
 A votre bon cœur mesdames et messieurs .....



## DEVENEZ JARDINIER-CITOYEN !



Vous aussi, vous aimez jardiner ? Vous avez envie de participer au fleurissement du village pour l'embellir encore davantage ? Sur nos trottoirs, certaines zones gagneraient à être végétalisées pour laisser la nature et sa beauté colorer encore plus notre quotidien.

Les Services Techniques du village font déjà beaucoup, mais je crois que les citoyens, au travers de leur regard, leur créativité et leur savoir-faire, ont autant à apporter. Alors, ensemble, retrouvons nos manches autour d'une nouvelle action collective !

Les bonnes raisons pour se lancer, et embellir notre cadre de vie en ajoutant des petits coins de nature à nos rues.

### Contribuer au développement de la biodiversité en offrant refuge et nourriture à la faune.

Retisser du lien avec le voisinage ou les usagers du quartier, susciter l'échange et le partage d'expérience et favoriser la solidarité de proximité.

Lutter contre les incivilités (déjections canines, déchets, stationnement sauvage).

### Pour qui ?

Habitants, commerçants, associations... En bas de chez vous, avec vos voisins, en famille ou seul, c'est vous qui décidez ! Je vous suggère également de « signer » votre réalisation en indiquant votre nom – une façon de créer une émulation de groupe autour de cette initiative, et de décourager les incivilités !

### Quels espaces ?

Les carrés de terre au pied des arbres, sur le domaine public. À quoi m'engage la « Charte du jardinier-citoyen » ? En signant la « Charte du jardinier-citoyen », vous vous engagez à : aménager et fleurir l'espace ; entretenir (arrosage, désherbage, taille, etc.) cet espace tout au long de l'année ; respecter les règles stipulées dans la charte (types de plantes, accessibilité, sécurité, entretien, jardinage sans pesticide). Comment procéder ?

Cette action citoyenne est lancée à mon initiative et est soutenue par la Municipalité. Pour y participer, merci de remplir la « Charte du jardinier-citoyen » (document disponible en mairie ou sur [www.scherwiller.fr](http://www.scherwiller.fr)) et de me le retourner (74 rue de la Gare ou [jardinier.citoyen.scherwiller@gmail.com](mailto:jardinier.citoyen.scherwiller@gmail.com)). Au plaisir de discuter avec vous de ce beau projet et de découvrir vos réalisations !

**Marie-Laure PARENT**  
Jardinière-citoyenne

## TOUT EST DIT !

Beaucoup d'habitants sont sensibles à la propreté de notre commune et à ses alentours, comme en témoignent des personnes qui confient ramasser régulièrement des débris pour améliorer l'image de notre magnifique région, rendre les lieux plus accueillants, moins insalubres. Le nettoyage de printemps, c'est une fois l'année, les déchets, c'est tous les jours ! Sans en avoir inventé le principe, un habitant de Scherwiller-Kientzville s'est proposé de créer une structure afin de mieux coordonner les efforts de chacun sur notre commune. Ainsi, jeunes et moins jeunes pourront aider la planète à retrouver sa beauté naturelle ! 200 abonnés à la page Facebook témoignent de leur intérêt pour cette démarche. Chacun se déplacera à son rythme en plusieurs groupes, petit tour, grand tour, marcheurs, coureurs, cyclistes. Nous pourrions faire connaissance, échanger, partager, aider, conseiller, élargir nos liens sociaux surtout en ces temps. En fin de parcours, après la crise sanitaire, nous finirons l'expédition par un café sur le parking de la gare car le moment doit être convivial avant tout. A leur plus grand regret, certaines personnes m'ont confié ne pas pouvoir nous accompagner compte tenu de leur santé fragile. Nous pourrions toutefois vous solliciter... je suis certain qu'il y a parmi vous des pâtisseries et des pâtisseries avec énormément de talents ! ... Nous vous attendons à notre retour sur le parking ! C'est ce qui s'appelle joindre l'utile à l'agréable !

### 1ère sortie : 25 participants et sans pluie !

Présence de certains élus locaux et de la presse, merci à vous !

Peut-être avez-vous lu l'Article paru dans la presse lundi 8 février ?

### Objets insolites trouvés :

2 pneus, une enseigne de pizzeria, une cravate, un pantalon, un bidon d'huile de vidange, un téléviseur, une couverture, une lunette de toilette, moule à kougelhoppf et j'en passe !

### RENDEZ-VOUS LE 1er DIMANCHE DE CHAQUE MOIS, 9h45 SUR LE PARKING DE LA GARE DE SCHERWILLER

Coordonnées :

Pour les personnes n'étant pas sur Facebook ou n'ayant pas internet : MEYER Jean-Marc

Mail : [jocelynejeanmarc@outlook.fr](mailto:jocelynejeanmarc@outlook.fr) Tél : 06 36 50 89 00

Page Facebook : PromeNet Scherwiller-Kientzville

(Dans l'attente du nom définitif, les élèves de l'école décideront du nom à donner à notre structure).

**Jean-Marc MEYER**



## Zoom sur Benoît SOLATGES

Benoit SOLATGES (Avec un G précise-t-il, pour marquer les origines basques de son patronyme) est le « petit nouveau » à la mairie de Scherwiller ....

Seul homme au sein de l'état-major totalement féminin de notre mairie administrative, nul doute que son expérience sera utile pour ne pas se laisser perturber par cet environnement à nul autre pareil... non seulement la parité est, pour une fois respectée, mais dans ce cas, complètement inversée....

Benoît est marié, père de 2 enfants, il a habité à Kientzville, et hasard du destin, il a déménagé à Dambach, la même semaine où il a appris sa nomination à Scherwiller ....

Expériences multiples puisque Benoît a étudié au Lycée Koeberlé à Sélestat, sanctionné par un Bac C, puis une formation en Technicien Géomètre.

Il a travaillé au cabinet Faller – Schaller (Géomètre Topographe).

Puis est rentré à la CUS pour devenir « Sigiste », (en charge du Système d'Information Géographique).

Par la suite il a intégré la Mairie de Colmar pour devenir Instructeur des autorisations d'Urbanisme, puis à Colmar Agglomération, pour



le compte de la Comcom du Pays Rhin-Brisach ; avant de poursuivre à la mairie de Barr où il était responsable des domaines (autorisations d'urbanisme, cessions et acquisitions, baux, locations de terrains et de bâtiments).

A Scherwiller il est en charge de l'Urbanisme, des listes électorales, de la chasse, du cimetière... et le cas échéant, de l'accueil en Mairie.

Benoit a été un grand voyageur (Canada, Egypte, Maroc, Tunisie, Espagne ...).

Il a été entraîneur d'une équipe de jeunes au Basket Club de Bindernheim et secrétaire du Judo Club de Châtenois.

Dorénavant il consacre plus prosaïquement ses loisirs à des marches en famille dans notre beau massif de l'Ortenbourg et dans le Nord de l'Alsace.

Benoît tu es le bienvenu dans notre village, le plus beau village d'Alsace.

**Serge MATHIS**

*Conseiller Municipal Délégué*

*En charge de la Communication – Kientzville  
Cadre de Vie.*



## L'AMICALE DES DONNEURS DE SANG BÉNÉVOLES

SCHERWILLER-KIENTZVILLE ET ALENTOUR

Une année compliquée et pleine de contraintes sanitaires est derrière nous. (Ne baissions pas la garde et continuons de respecter les consignes sanitaires !)

Votre générosité n'a pas faibli : au contraire vous avez prouvé que malgré cette situation votre mobilisation est restée constante, voire en légère augmentation.

L'amicale vous remercie de votre fidélité lors des collectes : à Scherwiller ainsi qu'à Châtenois.

Au nom de tous ces malades et personnes qui dépendent de ce petit geste :

**Le Don du SANG** un grand merci de leur part !

Nous tenons aussi à vous remercier pour votre accueil chaleureux lors du passage de la présentation de notre calendrier.

Lors de notre collecte du 12 février, nous avons eu le plaisir d'accueillir : 111 personnes.

Un grand « Merci » à toute les personnes qui ont bravé le froid et une nouvelle organisation (Spécial Covid) qui a légèrement perturbé le déroulement de la collecte.

Merci pour votre engagement et votre fidélité !

Le comité



## LES SAPEURS POMPIERS DE SCHERWILLER RECRUTENT

En France, quelque 198.900 hommes et femmes vivent un engagement quotidien au service des autres, en parallèle de leur métier ou de leurs études. Les sapeurs-pompiers volontaires représentent 79% des sapeurs-pompiers de France. Chaque jour, ils démontrent que solidarité et altruisme ne sont pas de vains mots. Sapeur-pompier volontaire, pourquoi pas vous ?

Rejoignez les **SAPEURS POMPIERS de SCHERWILLER** pour donner un vrai sens à vos actions.

Contactez le Chef de corps l'Adjudant DELETTE Eric  
au 06 81 90 04 42 ou [eric.delette@sfr.fr](mailto:eric.delette@sfr.fr)

Pour vous renseignez :

<https://www.pompiers.fr/grand-public/devenir-sapeur-pompier/devenir-sapeur-pompier-volontaire-spv>

*L'amicale des Sapeurs-Pompiers de SCHERWILLER tient à remercier toutes les personnes pour leurs dons lors de la distribution de leurs calendriers.*



## EMMAÜS SCHERWILLER

Ouverture de la nouvelle antenne  
de Colmar – Horbourg-Wihr

Déjà présente sur la région colmarienne, depuis Neuf-Brisach jusqu'à la vallée de la Weiss, de par ses opérations de collecte, et afin de consolider son action et ses activités sur ce territoire, l'association Communauté Emmaüs de Scherwiller a validé le projet d'ouverture d'un site sur la région de Colmar en 2020. Ce projet arrive à sa phase opérationnelle par l'ouverture le 18 février 2021 d'une nouvelle antenne sur la zone d'activité Est située sur la commune d'Horbourg-Wihr.

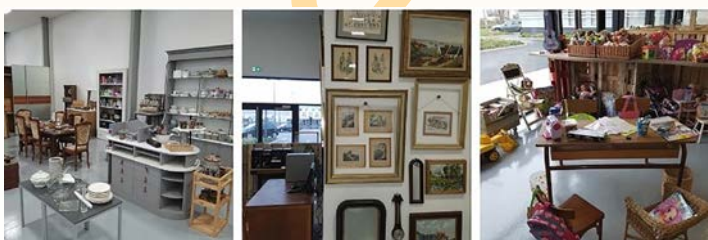
Les activités réalisées sur cet établissement seront des activités de collectes gratuites à domicile (notamment sur rendez-vous via une application permettant aux personnes de programmer en ligne notre passage), de dépôts des dons directement sur site, de tri et de revente de tout objet domestique de récupération.

Ce site sera ainsi constitué d'une salle de vente et d'un atelier, ce qui nous permettra d'accompagner davantage les compagnons dans notre mission d'accueil, d'insertion et d'aide à recouvrer une vie sociale organisée.

Seront en vente des objets de récupération recouvrant notamment les thématiques électro-ménager, mobilier, textile, décoration de la maison, culture et sports/loisirs; et bien évidemment des ventes spéciales en fonction des saisons et des événements ! Grâce à un espace dédié, cette antenne fera aussi l'écho des différents services que la Communauté de Scherwiller a mis en place ces dernières années:

- Une boutique en ligne: **emmaus-etikette.fr**
- Un service de **location ETHILOC**
- Des nouveaux projets comme **EMMACULTURE** et bien d'autres événements encore !

*Emmaüs Scherwiller*



## GRANDE VENTE DE VOITURE MINIATURES ET TRAINS DE COLLECTION

Samedi 6/03/21 de 10h à 12h et de 14h à 17h et Dimanche 7/03/21 de 14h à 17h.

Venez dénicher la pièce manquante à votre collection lors de notre grande vente de voitures miniatures et de trains de collection.

Et toujours nos ventes habituelles pour trouver un petit meuble sympa à customiser, un pull qui vous fait craquer ou un bon bouquin pour vous relaxer ...



## PORTES OUVERTES EMMAÜS SCHERWILLER

Cette année la Communauté Emmaüs de Scherwiller organisera sa journée Portes Ouvertes le samedi 5 juin 2021 de 10h à 17h.

L'occasion de venir partager un moment avec l'ensemble des acteurs de l'association, de profiter des ventes à thème de la journée avec la possibilité de vous restaurer sur place.

L'occasion aussi de découvrir ou redécouvrir la communauté : lieu d'accueil, de vie, d'activité et de solidarité.

L'occasion encore de venir flâner dans notre site de vente, sur notre boutique en ligne et trouver sa perle rare quel que soit son budget en sachant que cet achat contribuera à un geste solidaire.

Plus d'informations à venir prochainement sur [emmaus-scherwiller.fr](http://emmaus-scherwiller.fr) et pour ne rien manquer n'hésitez pas à vous inscrire à notre newsletter sur notre site internet et à nous suivre sur notre page facebook : [www.facebook.com/EmmausAlsace](https://www.facebook.com/EmmausAlsace)

+ D'INFOS : [WWW.SDEA.FR](http://WWW.SDEA.FR)

07.88.09.61.77

[diagnostic.inondation@sdea.fr](mailto:diagnostic.inondation@sdea.fr)

**RISQUE INONDATION :**
**FAITES EXPERTISER VOTRE HABITATION !**

1<sup>er</sup> risque naturel en France, l'inondation menace plus d'une commune sur deux en Alsace\*. Votre commune en fait partie. En effet, elle est concernée par le risque d'inondation lié au débordement du Giessen.

Pour faire face à cette situation, l'État et les collectivités locales s'engagent à vos côtés au travers de dispositifs de prévention.

En tant que partenaire de proximité pour la gestion publique de l'eau, le Syndicat des Eaux et de l'Assainissement offre la possibilité aux habitations situées en zone inondable d'évaluer leur sensibilité à l'inondation, via l'Opération « PIEDS AU SEC ».

**UN DIAGNOSTIC GRATUIT**

Cette intervention est entièrement prise en charge dans le cadre du Programme d'Action et de Prévention contre les Inondations (P.A.P.I.) porté par le SDEA sur le secteur Giessen Lièpvrette.

Son objectif est triple :

- **D'IDENTIFIER** les points sensibles de votre habitation face à l'inondation,
- **DE PROPOSER** des solutions adaptées et prioritaires à mettre en œuvre pour limiter les dégâts en cas d'inondation,
- **D'ÉVALUER** le coût des mesures à mettre en place, certaines pouvant être efficaces sans être onéreuses.

Grâce à ce diagnostic, vous avez toutes les clés en main pour agir immédiatement et protéger vos biens. Résidant en zone inondable, vous êtes le premier acteur de la réduction de la vulnérabilité de votre habitation. N'attendez plus, demandez un diagnostic gratuit !


**LE SAVIEZ-VOUS ?**

Votre commune est dotée d'un Plan de Prévention du Risque Inondation (PPRI). Il régit l'urbanisation future, définit les mesures applicables au bâti existant et rend obligatoires certains travaux de protection de l'habitat. Vous pouvez le consulter auprès de votre mairie ou directement sur le site de la préfecture. [www.bas-rhin.gouv.fr](http://www.bas-rhin.gouv.fr)

\*Source 2016 : [www.bas-rhin.gouv.fr](http://www.bas-rhin.gouv.fr)

# Vous êtes diabétique ?



**Vous avez entre 18 et 70 ans ?**

**Vous êtes en ALD ?**

**Vous n'avez pas eu de contrôle du fond d'œil depuis plus de 2 ans ?**

## Dites oui au dépistage

**Un examen simple, gratuit et sans douleur est disponible près de chez vous.**

**Parlez-en à votre médecin traitant.**

Plus d'informations sur le site [retinographe.wordpress.com](http://retinographe.wordpress.com)

**SCHERWILLER – Cabinet d'Orthoptie - Zac du Giessen**

**Pensez à prendre rendez-vous**

Les dépistages auront lieu les 26 et 30 mars 2021

# CLUB DE BRODERIE

## « AUX FILS DE L'AUBACH »

En 2007, Scherwiller a vu la naissance d'une nouvelle association, « Aux Fils de l'Aubach », consacrée à la broderie et au point de croix.

Depuis 14 ans, ses membres, une vingtaine de passionnées, se réunissent tous les mercredis soirs à la salle polyvalente de Scherwiller. Tandis que les ouvrages sortent des sacs et que fils et aiguilles commencent leur gracieuse danse sur les tambours, les bavardages vont bon train et les rires fusent dans une joyeuse ambiance. L'une montre le travail accompli durant la semaine, l'autre présente son prochain projet (parmi d'autres !), la troisième demande de l'aide. On discute de nos futures expositions, des projets de voyage du club et chacune y va de son commentaire et de son anecdote. L'année 2020 a malheureusement interrompu nos réunions hebdomadaires. Mais la technologie est venue à notre secours et nous avons su tisser de nouveaux liens virtuels qui nous permettent de continuer à partager notre passion, en échangeant photographies, conseils, bonnes adresses, blagues...etc. Et comme nous avons l'espoir de bientôt voir la fin de la pandémie, nous réfléchissons déjà à une nouvelle exposition en 2022.

Alors, venez nous rejoindre dans cette aventure, visitez notre page facebook et n'hésitez pas à nous contacter pour tout renseignement (03 69 30 05 08).



**Catherine Lambert,**  
Vice-Présidente

## Vous êtes diabétique ?

Alors vous êtes peut-être concerné par la rétinopathie diabétique.



**Le programme de dépistage de la rétinopathie diabétique propose un dépistage gratuit les 26 et 30 mars 2021 au cabinet d'orthoptie – Zac du Giessen – Scherwiller.**

**Pour en profiter, il faut :**

- Être âgé(e) de 18 à 70 ans
- Être reconnu(e) en ALD pour le diabète
- Ne pas avoir fait de fond d'œil depuis plus de deux ans

Si c'est votre cas, téléchargez l'ordonnance à faire compléter par votre médecin traitant sur notre site internet et retrouvez-y également une information complète sur la rétinopathie diabétique et son dépistage gratuit ou parlez-en à votre médecin traitant.

Muni de votre prescription médicale vous pouvez prendre rdv auprès du secrétariat de notre programme RETINOEST au 06.17.14.69.52, le lundi, mardi et jeudi de 13h30 à 17h00 et le vendredi de 13h30 à 16h00.

Vous pouvez également prendre rendez-vous sur notre site :

[www.retinographe.wordpress.com](http://www.retinographe.wordpress.com)

Le dépistage est pris en charge par l'assurance maladie. L'examen est rapide, d'une durée de 20 minutes et se fait sans douleur et sans dilatation. Les clichés sont interprétés à distance par un ophtalmologue et les résultats sont envoyés au médecin traitant et au patient sous 2 à 3 semaines.





## UN CIMETIÈRE NATURE

Pour préserver l'environnement, favoriser la biodiversité et protéger ses habitants et agents, la commune de Scherwiller s'est engagée dans une démarche sans pesticides.

Notre cimetière bénéficie de cette ambition par la mise en herbe de la plupart de ses allées qui pourront être entretenues par des méthodes alternatives et écologiques pour vous offrir un cadre propice au recueillement.

**La réussite de ce projet dépend aussi de l'engagement de chacun.**

La nature ne se laisse pas dicter son rythme, plusieurs mois seront encore nécessaires avant que le résultat attendu ne soit effectif sur un sol longtemps minéralisé et qui le restera en partie afin d'assurer une structure suffisante.

**Notre conseil :** patience.

Les familles et entreprises sont en première ligne pour favoriser l'implantation de l'herbe dans les allées et du sedum entre les tombes. Notre demande : ne plus ajouter de graviers autour des sépultures et préserver la végétation.

Par souci esthétique, les bacs de collecte ont été positionnés en divers endroits de l'enceinte et à proximité de l'entrée.

**Notre conseil :** Évitez de déposer vos déchets à même le sol aux anciens emplacements et adoptez les nouveaux.

Merci aux visiteurs de ce lieu de mémoire commun qui, malgré les conditions météorologiques défavorables, en ont pris soin et veillé à ne pas dégrader les allées fraîchement semées.

**Michel CORBIN**

Conseiller Municipal Délégué,  
En charge du cimetière

## Reprise des animations locales, bientôt... sans doute

Dynamiques et toujours optimistes, les associations vous ont concocté un riche programme pour 2021. Culture, musique, sport ou nature chacun y trouverait son bonheur.

Hélas, le coronavirus et ses variants nous imposent toujours leurs restrictions entraînant l'annulation des instants festifs que nous avions tant plaisir à partager.

Si l'horizon des levées de restrictions reste incertain, la foi en de prochains jours meilleurs l'emporte et nombre de manifestations restent programmées dans l'espoir de pouvoir vous y accueillir.

### Toutes les manifestations dans la poche

Retrouvez l'ensemble des animations prévues à Scherwiller-Kientzville dans un calendrier partagé que vous pouvez consulter en ligne ou intégrer à votre application numérique.

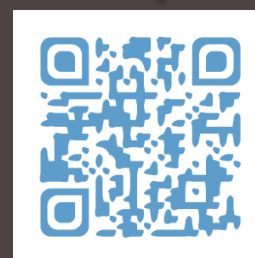
### FLASHÉZ-MOI

et consultez le planning  
des animations  
sur votre téléphone

#### CONSULTATION EN LIGNE



#### APPLICATION CALENDRIER







# BIODÉCHETS

*une première année très encourageante*

La première année complète de collecte des biodéchets sera bientôt bouclée, l'occasion de dresser un premier bilan de cette nouvelle collecte.

14 bornes sont aujourd'hui en place dans la commune (pour 631 sur l'ensemble du territoire du SMICTOM). Elles auront permis de collecter et valoriser d'ici la fin de l'année près de 67 tonnes de biodéchets sur Scherwiller-Kientzville.

Pour une première année, le succès est incontestable : les Scherwillerois se sont pleinement approprié ce nouveau geste de tri, bousculant les prévisions initiales. A l'échelle du SMICTOM, ce sont 2900 tonnes qui auront ainsi été récupérées en 2020.

Mais ce n'est qu'une première étape : l'objectif final est de 4000 tonnes collectées par an sur le territoire. Il y a donc matière à progresser un peu, d'autant plus que le bénéfice est double :

- Sur le plan environnemental, il permet de rendre aux terres agricoles d'Alsace cette ressource nourricière indispensable qui, sans ce dispositif, serait incinérée. Les biodéchets sont en effet collectés par la société Agrivalor, qui les méthanise produisant ainsi chaleur, électricité et engrais.
- Individuellement, trier ses biodéchets permet également de réduire considérablement les dépôts dans sa poubelle grise, limitant d'autant la présentation de son bac gris à la collecte.

La collecte des biodéchets vient naturellement en complément du compostage individuel qui reste à privilégier pour ceux ayant la chance de pouvoir en installer un à leur domicile et valoriser ainsi les biodéchets qu'ils produisent pour leur propre bénéfice.

En 2021, continuons donc de trier avec efficacité nos déchets (biodéchets, mais également emballages recyclables, verre et déchets destinés à la déchèterie) et surtout de réduire leur production en évitant le sur emballage, en achetant en vrac, de manière durable ou réutilisable... les alternatives sont toujours plus nombreuses. Ce n'est qu'ainsi que nous parviendrons à limiter notre impact environnemental.

## [Encart] Comment se réapprovisionner en sacs kraft ?

Pour vous réapprovisionner en sacs kraft, indispensables au geste de tri des biodéchets, rendez-vous au SMICTOM, dans votre mairie ou à dans la déchèterie proche de chez vous durant les permanences organisées régulièrement suivant le calendrier suivant : [www.smictom-alsacecentrale.fr/kraft](http://www.smictom-alsacecentrale.fr/kraft)

## [Encart] Suivez vos levées de bac gris

*Avez-vous déjà créé votre compte SMICTOM ?*

Suivant votre profil, il vous permet notamment de :

» suivre vos levées de bac

» vos passages en déchèterie

» faire vos démarches

» payer vos factures...

Si ce n'est pas encore fait, créez-le rapidement dès aujourd'hui ! Rendez-vous pour cela sur le site internet du SMICTOM :

**mon compte SMICTOM**

[www.smictom-alsacecentrale.fr/mon-compte](http://www.smictom-alsacecentrale.fr/mon-compte)

(carte OPTIMO nécessaire).



INTERNATIONAL  
**HUMAN**  
solidarity  
DAY

## DES NOUVELLES DE L'ASSOCIATION « LA RONDE DE L'ALUMNAT »... ET TRÈS BIENTÔT LES « SCHER'UBINS » !

Petit retour sur une fin d'année 2020 bien remplie pour notre association, en dépit d'un contexte qui aurait pu freiner nos activités. Mais il n'en était rien ! Toute notre équipe s'est mise à pied d'œuvre pour organiser bon an mal an de réjouissantes festivités pour nos écoliers.

Tout en respectant le protocole sanitaire, nous avons ainsi eu le privilège d'accueillir Saint Nicolas masqué et ses drôles de dames au sein de l'école maternelle et des classes de cours préparatoire à l'école élémentaire face à un jeune public très impressionné et très curieux !

Quelques jours plus tard, c'est avec bonheur que le père Noël et ses fidèles lutins ont pu rendre visite aux enfants pour leur offrir un chocolat et des clémentines. Au-delà de la distribution de ces délicieuses gourmandises, ce moment a été riche en échanges avec les enfants : le Père Noël était très touché par tant de joie et d'enthousiasme, et aussi par les merveilleux dessins et courriers qu'il a reçus !



La période de Noël est avant tout un moment de partage, c'est pourquoi l'association a organisé pour la 5<sup>ème</sup> année son opération de Noël solidaire, avec une collecte de jouets au profit du secours populaire.

Tout juste avant les vacances, notre association a pu financer la venue d'une compagnie de théâtre pour offrir un spectacle aux élèves de maternelle, une parenthèse magique dans cette période où les événements culturels se font rares.

Sur le plan administratif, nous avons réuni une assemblée générale extraordinaire le 8 décembre 2020 afin de voter de nouveaux statuts, ouvrant officiellement nos activités aux deux écoles maternelle et élémentaire de notre commune. Et s'il reste encore quelques formalités juridiques à accomplir, nous pouvons d'ores et déjà vous annoncer que « La Ronde de l'Alumnat » devient « les Scher'ubins » ! Un grand merci à l'ensemble des membres et contributeurs.trices, qui ont permis le passage de cette nouvelle étape.

Enfin, nous clôturerons cet article sur une note franc-comtoise, car nous tenons à remercier chaleureusement l'ensemble des personnes qui ont participé à notre vente de fromages, car grâce à vous, cette opération a été un succès !

Merci aussi à tous les bénévoles qui ont permis la réalisation de ce programme d'activités.

**L'équipe du bureau de l'association La ronde de l'Alumnat**



*Changement de nom*

**La Ronde de l'Alumnat**



**Scher'ubins**

*devient*





# Judo Club Shinsei

## Une année compliquée pour les sports de contact

**La rentrée de septembre a été compliquée pour le Judo Club Shinsei. Les doutes persistants quant à l'évolution de la pandémie ont fortement affecté le nombre de licenciés cette année.**

Notre participation au premier forum des associations nous avait conforté dans nos choix, au vu de l'engouement de nos pratiquants quant à une reprise d'activité.

Malgré la mise en place de mesures sanitaires strictes pour l'accès aux dojos et durant la pratique, une perte de près 30 % de licenciés a été observée.

Puis, le deuxième confinement nous a contraint à stopper toute activité, comme tant d'autres associations.

Dès qu'il nous a été possible de reprendre, nous avons réaménager nos plages horaires et renforcer les mesures en relançant la pratique sans contact. Une hérésie pourrait-on penser ? Non finalement plus de 80% de nos adhérents ont repris l'entraînement immédiatement et ont découvert l'art de pratique le judo sans contact grâce à l'imagination galopante de nos enseignants et encadrants : Didier, Philippe, Eric, Christophe et Cindy.

### **Merci à eux !**

Malheureusement, les dernières mesures nous obligent non seulement à suspendre nos activités mais également à revoir

l'ensemble des manifestations programmées pour la mi- et fin de saison.

Nous restons néanmoins motivés et prêts à vous accueillir dès que possible.

Malgré des impacts financiers lourds, la solidité de notre trésorerie nous permet d'envisager l'avenir sereinement.

Après 2 saisons quasi blanches nous nous focalisons désormais sur la préparation de la rentrée prochaine et accentuons les efforts pour accueillir au mieux nos adhérents et futurs pratiquants.

En attendant, nous avons lancé des cours de préparation physique en ligne, que vous soyez licenciés ou non, si vous souhaitez y participer n'hésitez pas à nous contacter par mail ou téléphone

En espérant vous retrouver bientôt

Pour le comité

Christophe Spinner 0618035716

Président

[judoshinsei@gmail.com](mailto:judoshinsei@gmail.com)

<https://shinsei.fr>





## Quand l'Aubach déborde ...

**AOC, Bio, AOP, HVE, Demeter, IGP, Vegan, Label Rouge, VSIG, Biodynamique, végétarien, végétalien, pesceta-rien, flexitarien, ... ja was esch dan do loos ??? Wie soll ich dann ebs versteh ???**

Et certains sont des signes de qualité déclinés avec des logos français et européens, différents de surcroît, l'inverse serait trop simple, et ce qui en diviserait leur compréhension par deux !

- Non mais, tu y comprends quelque chose toi à ce chinois ?  
- Mais comment veux-tu que je m'en sorte avec tous ces termes et ces logos ? C'est presque aussi pire que chez les Pompiers entre toutes leurs abréviations.

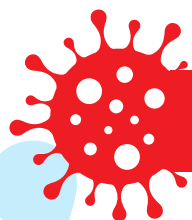
Pas étonnant que chez les JSP (Jeunes Sapeurs-Pompiers) il faut déjà un an avant de pouvoir faire un stage parce qu'il faut d'abord se former à tous ces sigles !!!

Alors moi, jeune enfant scolarisé à Lyon, je suis obligé de manger végétarien à la cantine de mon école parce que l'autre, il a confondu le sigle Bio avec le sigle Vegan !!! Comme si la viande ne pouvait pas être Bio, et puis peut-être qu'arrosée avec un peu

d'AOP de Scherwiller, elle n'en serait que plus tendre encore et peut-être même qu'on pourrait prétendre à une recette bénéficiant d'une indication protégée ou d'un Label de qualité qui rêvons un peu, pourrait être inscrit au patrimoine immatériel de l'Unesco !!! Wo geh mer dann ona ???!!!



...il reste l'Ortenbourg à sec.



## COVID-19 : centre de vaccination aux Tanzmatten

**Dès le mercredi 3 mars, 60 médecins et 100 infirmières seront prêts accueillir les personnes éligibles à la vaccination contre la Covid-19.**

Un important dispositif a été déployé dans l'enceinte de la salle festive des Tanzmatten.

Un secrétariat d'entrée et de sortie, des boxes pour les médecins, et les infirmières, une salle de surveillance, et un parcours signalé permettront aux patients de bénéficier d'une prise en charge confortable, dans des conditions sanitaires respectées.

### Fonctionnement

**1/** Jours et horaires d'ouverture pour le mois de mars : les mercredis et samedis de 9h à 13h et de 14h à 18h.

**2/** Les personnes éligibles\* doivent impérativement prendre rendez-vous pour se faire vacciner. Vérifiez votre éligibilité sur [santé.fr](http://santé.fr).

**3/** Pour prendre rendez-vous, il suffit de téléphoner au 09 70 81 81 61 ou de se connecter sur [www.doctolib.fr](http://www.doctolib.fr)

**4/** Les personnes doivent se présenter au rendez-vous, lors des 2 injections

### avec les documents suivants :

- La carte vitale
- Une pièce d'identité (carte d'identité, passeport ou permis de conduire)
- Le certificat d'éligibilité (délivré au préalable par votre médecin)



\*personnes éligibles : les personnes âgées de plus de 75 ans / les professionnels de santé (et autres professionnels des établissements de santé et des établissements médico-sociaux intervenant auprès de personnes vulnérables), les aides à domicile intervenant auprès de personnes âgées et handicapées vulnérables et les sapeurs-pompiers, lorsqu'ils ont plus de 50 ans ou présentent une ou plusieurs des comorbidités suivantes : obésité (IMC>30), BPCO et l'insuffisance respiratoire, hypertension artérielle compliquée, insuffisance cardiaque, diabète (de type 1 et de type 2), insuffisance rénale chronique, cancers et maladies hématologiques malignes actifs et de moins de 3 ans, transplantation d'organe solide ou de cellules souches hématopoïétiques, trisomie 21 / les personnes ayant une pathologie qui les expose à un très haut risque face à la Covid-19 disposant d'une ordonnance médicale pour se faire vacciner prioritairement.